

# Tampere

## Terälahden osayleiskaava-alueen muinaisjäännösinventointi 2014



Ville Laakso

Antti Bilund



Tilaja: Tampereen kaupunki

ID 1207881

## Sisältö

|                                    |           |
|------------------------------------|-----------|
| <b>Perustiedot</b> .....           | <b>2</b>  |
| <b>Yleiskartta</b> .....           | <b>3</b>  |
| <b>Inventointi</b> .....           | <b>3</b>  |
| <b>Tulos</b> .....                 | <b>7</b>  |
| <b>Lähteet</b> .....               | <b>7</b>  |
| <b>Muinaisjäännökset</b> .....     | <b>7</b>  |
| TAMPERE 1 SAARLAHTI (SARLAX) ..... | 7         |
| TAMPERE 2 ALA-NIEMI .....          | 14        |
| <b>Vanhoja karttoja</b> .....      | <b>16</b> |

*Kansikuva:* Teräkosken entisen sahan aluetta.

## Perustiedot

**Alue:** Tampere Teisko, Terälahden osayleiskaava-alue, joka sijaitsee noin 20 km Tampereen keskustasta pohjoiseen.

**Tarkoitus:** Selvittää sijaitseeko Terälahden osayleiskaava-alueella kiinteitä muinaisjäänöksiä.

**Työaika:** 16.9–20.9.2014.

**Kustantaja:** Tampereen kaupunki.

**Aikaisemmat tutkimukset:** Maarit Suni 1975 inventointi, Teija Nurminen ja Ulla Rajala 1995 inventointi.

**Tekijät:** Mikroliitti Oy, Ville Laakso ja Antti Bilund.

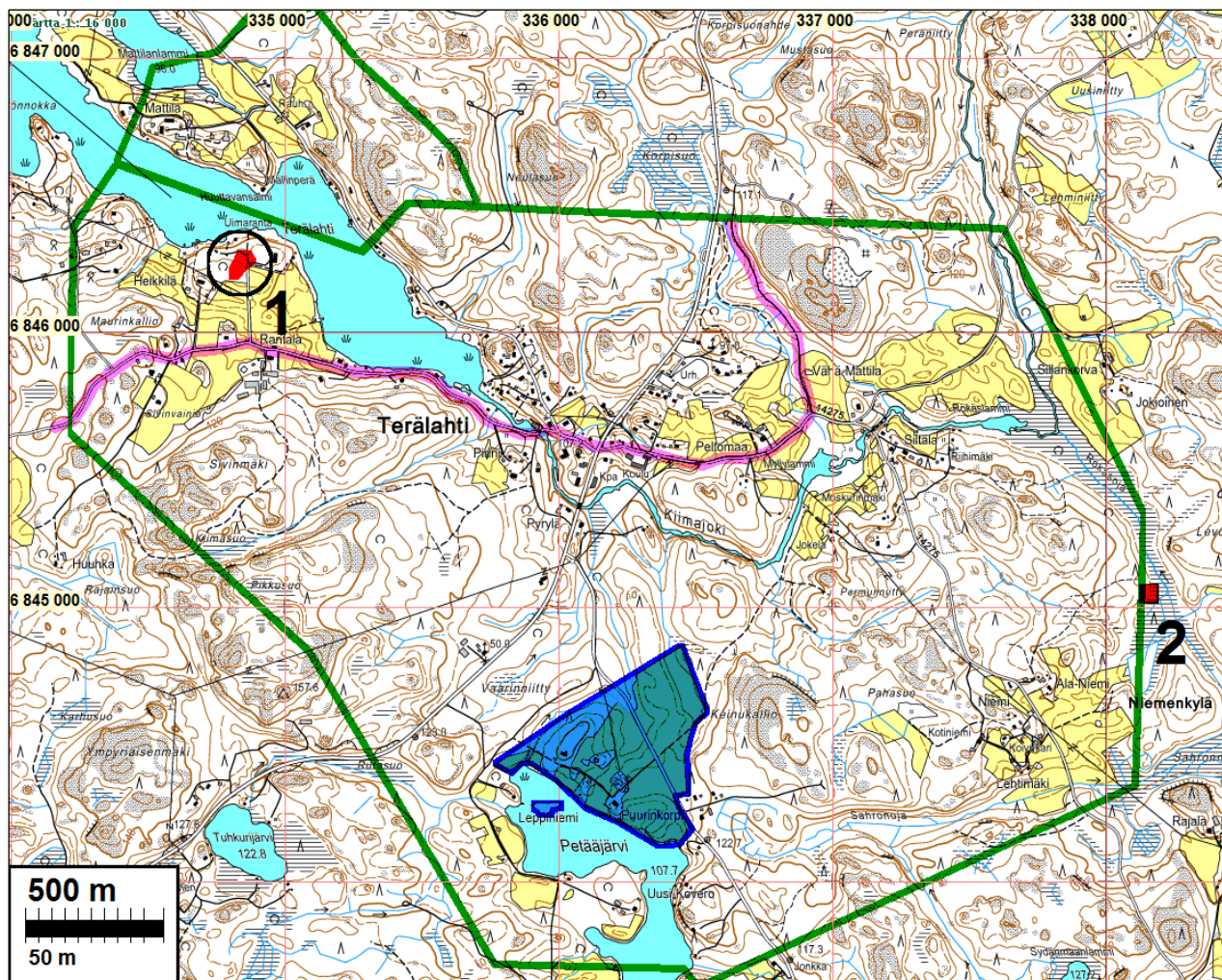
**Tulokset:** Tutkimusalueelta tunnettiin ennestään yksi kivikautinen irtolöytöpaikka Ala-Niemi **(2)**, joka tarkastettiin muinaisjäänösinventoinnissa, paikalla ei tehty mitään havaintoja joiden perusteella paikalla olisi kiinteä muinaisjäänös. Tutkimusalueelta ei tunnettu ennestään kiinteitä muinaisjäänöksiä. Muinaisjäänösinventoinnissa löydettiin yksi ennestään tuntematon kiinteä muinaisjäänös: historiallisen ajan asuinpaikka Saarlahti (Sarlax) **(1)**.



Inventointialue on rajattu vihreällä.

**Selityksiä:** Koordinaatit ja kartat ovat ETRS-TM35FIN koordinaatistossa. Kartat ovat Maanmittauslaitoksen maastotietokannasta syksyllä 2014, ellei toisin mainittu. Valokuvia ei ole talletettu mihinkään viralliseen arkistoon, eikä niillä ole mitään kokoelmatunnusta. Valokuvat digitaalisia ja ne ovat tallessa Mikroliitti Oy:n serverillä

## Yleiskartta



Tutkimusalueen rajaus on vihreällä. Tutkimuksen ulkopuolelle rajattu alue on merkitty sinisellä. Kohteet 1. Saarlahti (Sarlax) historiallinen asuinpaikka, 2. Ala-Niemi kivikautinen irtolöytöpaikka. Vanha tielinja 1700–1800-luvun karttojen (Kuninkaan kartasto ja pitäjänkartasto, sekä osin iso-jakokartan) asemoinnin perusteella on merkitty sinipunaisella.

## Inventointi

Tampereen kaupungilla on vireillä Terälahden osayleiskaava. Pirkanmaan maakuntamuseo on antanut 24.4.2014 (diar:121/2014) lausunnon Terälahden osayleiskaavahankkeen osallistumis- ja arviointisuunnitelmasta. Lausunnossa edellytetään tehtäväksi arkeologinen inventointi Terälahden osayleiskaava-alueella. Tampereen kaupunki tilasi muinaisjäännösinventoinnin Mikrolahti Oy:ltä. Ville Laakso ja Antti Bilund tekivät muinaisjäännösinventoinnin maastotyöt syyskuun lopulla v. 2014, tutkimuksen kannalta hyvissä olosuhteissa.

Maastotöiden valmisteluvaiheessa perehdyttiin hankealueen luonnon- ja asutushistoriaan. Aiemmin tunnettuja kiinteitä muinaisjäännöskohteita ei alueella ollut. Aluetta kuvaavat isojakokartat kuvattiin Kansallisarkistossa.

1600-luvun suurimittakaavaisia karttoja, esim. maakirjakarttoja (Maanmittaushallituksen uudistusarkisto, Kansallisarkisto), ei ole hankealueelta laadittu/säilynyt. Maanmittari Hans Hanssonin noin vuonna 1650 laatimassa kihlakuntakartassa (Geographisk Delineation På Öfre Satakunden

i Biörneborgz Lähnn, MH MH 10, Alue- ja rajakartat, Maanmittaushallituksen kartat, Kansallisarkisto) asutus erottuu melko karkeasti lähinnä kylätasolla.



Terälähten aluetta maanmittari Hans Hanssonin noin vuonna 1650 laatimassa kartassa (Geographisk Delineation På Öfre Satakunden i Biörneborgz Lähnn, MH MH 10, Alue- ja rajakartat, Maanmittaushallituksen kartat, Kansallisarkisto). Terälähti ja Kiimajoki keskellä, Teiskon kappelikirkko alhaalla vasemmalla.

Inventointialueeseen kuuluu maata kolmesta maarekisterikylästä, jotka kaikki on mainittu jo vuoden 1540 maakirjassa (asutuskehityksestä ks. esim. Suvanto 1988:231–233). Terälähten eteläpuoli ja Kiimajoen eteläpuoli vähän matkaa Kiimajoen suulta ylävirtaan kuuluu Saarilahden kylään. Inventointialueella on ollut Saarilahden isojaon (Terälähten jakokunta H49:1/1-37, v. 1795 - 1853) aikaan kaksitaloinen kylätontti, joka käsitellään jäljempänä inventointikohteena Saarlahden (Sarlah) (1) sivuilla: 7 - 14. Kylään kuuluu myös muita taloja, mutta ne eivät ole inventointialueella. Kylän maalla inventointialueella ei ole isojaon aikaan ollut muuta asutusta kuin edellä mainitut kaksi taloa.

Kiimajoen eteläpuoli idempänä kuuluu Koveron kylään, joka isojaon aikaan oli kokonaan yhdistettynä yhdeksi rustholliksi. Kyseinen rustholli ja Koveron vanha kyläpaikka sijaitsevat inventointialueen ulkopuolella etelässä, Teiskon kirkon itäpuolella. Koveron maiden vanhin tarkka kartta on kartta ja tilusselvitys vuodelta 1864 (H50:7/2-19). Siihen aikaan Koveron mailla inventointialueella on ollut neljä torppaa.

Kiimajoen varrelle on jo Kuninkaan kartastossa merkitty Koveron maalle torppa ja nimi Kalmarkurki (kartta sivulla: 16) . Koskessa on jo tuolloin ollut myös mylly. Vuoden 1864 kartasta näkyy, että torppa on ollut samalla paikalla kuin 1900-luvun Siltala-niminen talo (N 6845580 E 337230). Toinen jo Kuninkaan kartastoon (Harju 2012:362) merkitty torppa on ollut inventointialueen ete-

lälaidalla, Petääjärven länsirannalla olevassa niemessä. Vaikka rantaviiva on Kuninkaan kartassa esitetty hyvin suuripiirteisesti, on ilmeistä että torppa on ollut samalla paikalla kuin vuoden 1864 kartassa niemeen merkitty torppa. Paikalla on nyt Uusi-Koveron talo (N 6843910 E 336230). Kolmas Koveron maalla vuonna 1864 sijainnut torppa on ollut inventointialueen kaakkoiskulmassa, Niemenkylässä. Torppaa ei ole merkitty Kuninkaan kartastoon, joten se on todennäköisesti syntynyt vasta 1800-luvulla. Aivan varmana tätä ei kuitenkaan voi pitää, sillä karitettu alue loppuu jo hieman torpan paikalta luoteeseen. Torppa on sijainnut likimain myöhemmän Niemen talon kohdalla, mahdollisesti muutamia kymmeniä metrejä etelämpänä (N 6844550 E 337710). Niemen pihapiirin kaakkoispuolista aluetta, jossa on metsää ja talousrakennuksia, tarkastettiin maastossa, mutta mitään asutusjäänköksiä ei havaittu. Neljäs Koveron maalla vuoden 1864 kartassa oleva torppa on sijainnut Petääjärven koillisrannalla, nykyisen Puurinkorven talon paikalla (N 6844280 E 336210). Sen kohdalla on Kuninkaan kartastossa asumaton metsämaata. Lisäksi paikka on Inventoinnin ulkopuolelle rajatulla ranta-asemakaava-alueella (sinisellä merkitty alue sivun 3 kartassa)

Kiimajoen pohjoispuolinen osa inventointialueesta kuuluu Kiimajoen kylään. Kylään on vanhaan kuulunut kolme taloa, joista yksikään ei kuitenkaan näytä sijainneen Kiimajoen varrella. Taloista Nalli ja Sorri on jo 1600-luvulla piirrettyssä kartassa (sivulla: 4) (Geographisk Delineation På Öfre Satakunden i Biorneborgz Lähnn, MH MH 10, Alue- ja rajakartat, Maanmittaushallituksen kartat, Kansallisarkisto; käytännössä identtinen kartta myös MH MH 14 samassa arkistossa) merkitty inventointialueen ulkopuolelle Velaattajärven kaakkoisrannalle, missä ne ovat sen jälkeen aina olleet. Kolmas talo on vanhemmissa kartoissa yleensä merkitty nimellä Kiimajoki ja isojaon jälkeen nimellä Mattila. Se on vanhemmissa kartoissa, isojaon aikaan (1700-luvun lopussa) ja pitäjänkartassa 1800-luvulla (Teisko 2124 11 la) merkitty Terälahden koillisrannalle, Mattilanlammen länsipuolelle (kartta sivulla: 16). Tämä vanha paikka on inventointialueen ulkopuolella. Talo on siirretty pari sataa metriä kaakkoon, Mattilanlammen eteläpuolelle ja samalla inventointialueen sisäpuolelle, ilmeisesti 1800-luvun lopulla tai aivan 1900-luvun alussa, koska vuoden 1911 senaatin kartastossa (lehti XXI-XXII/24–25) se on jo nykyisellä paikallaan (kartta sivulla: 17).

Talo on halottu kahteen osaan isojaon aikoihin. Ilmeisesti tästä syystä talon rintamaapalsta<sup>\*1</sup>, johon inventointialue kuuluu, ei ole käsitelty edellä mainitussa Terälahden jakokunnan isojaosassa, vaan siitä on erikseen arkistoitu isojakokarttaa vastaava halkomiskartta ja jakokirja (H50:6/1-5). Halkomisessa syntynyt toinen talon osa (Vähä-Mattila) on siirtynyt Kiimajoen varrelle, Kalmakurjen kosken pohjoisrannalle (N 6845700 E 337110), missä se nytkin sijaitsee. Samalle paikalle on merkitty torppa hieman vanhemmassa Kuninkaan kartastossa.

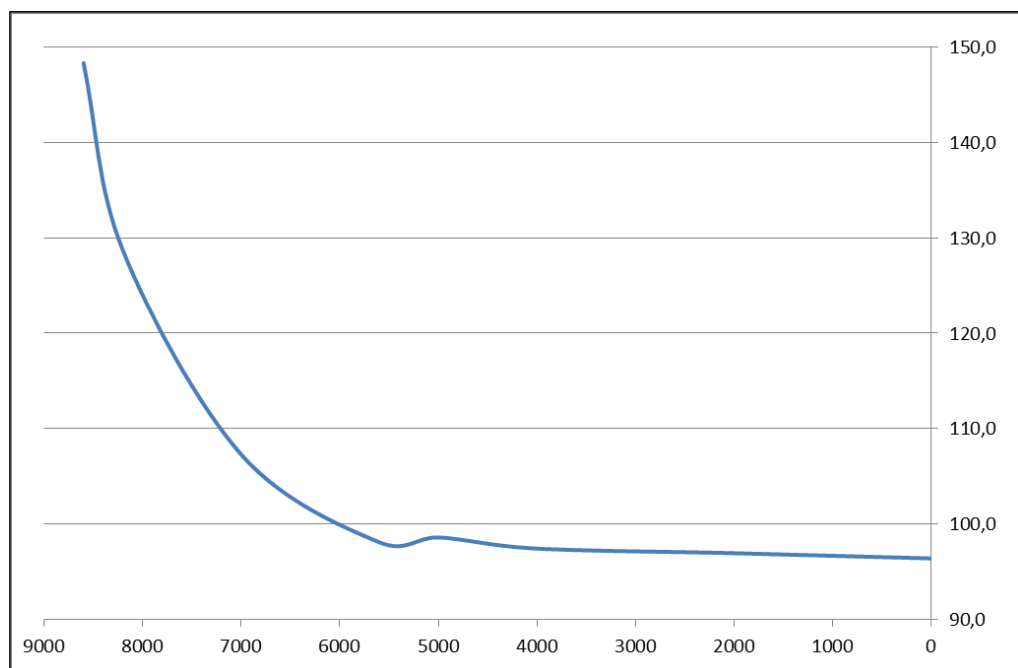
Mattilalla on ollut torppa myös Terälahden koillisrannalla, varsinaisesta Mattilan talosta kaakkoon. Torppaa ei ole merkitty Kuninkaan kartastoon, mutta talon halkomiskartassa paikalla on kaksikin pientä tonttialuetta lähekkäin. Suurempi tonttialue on Mällinperä-nimisen lahden pohjassa, aivan lähellä rantaa (N 6846680 E 335020). Paikalla on nykyisin peltoa. Pienempi tontin osa on muutamia kymmeniä metrejä siitä itään, ylempänä rinteellä, aivan laajan kallioalueen vieressä. Paikka näyttää olevan nykyisen lahden rannan suunnassa kulkevan maantien kohdalla. Alue tarkastettiin inventoinnissa historiallisen ajan asutusjäänköiden, mutta myös mahdollisen esihistoriallisen ajan rantasidonnan asutuksen varalta. Sänkipellolla havaintomahdollisuudet olivat melko heikot. Mitään muinaisjäänköksiin viittaavaa ei havaittu pellolla eikä ylempänä rinteellä.

<sup>1</sup> Rintamaa, ruots. bröstmark, tarkoittaa isojakokartoilla talon ympärillä tai kylän ytimessä olevia peltoja ja niittyjä. Ulkomaat eli takamaat, ruots. utmark vastaavasti tarkoittaa isojakokartoilla etäällä talosta ja ydin-  
kylästä sijaitsevia niittyjä ja peltoja. Rintamaapalsta on rintamaihin kuuluva pelto- tai niittylohko.

Historialliset tied huomioitiin FM Kalle Luodon karttaselvitykseen (2011) nojaten. Hankealueen läpi kulkee Messukylä–Teisko–Ruovesi-tie, joka mainitaan lähteissä jo 1620-luvulla (Luoto 2011:33). Vanhan tielinjauksen tarkempaan paikallistamiseen käytettiin 1700–1800-lukujen vaihteen ns. Kuninkaan karttasta (Harju 2012:362), sekä 1840-luvun pitäjänkarttaa, osin isojakarttaa. Linjauksen voitiin todeta noudattelevan hankealueella teitä, jotka ovat edelleen käytössä (Kuorannantie-Niemikyläntie ja siitä pohjoiseen nimettömänä kylätienä). Maastossa tarkastettiin lähemmin Terälahden keskusalueen itäpuolella teiden 338 ja 14275 välissä kulkevaa nyt nimetöntä tien jaksoa, joka on eri kohdalla kuin nykyinen maantie ja joka oli karttojen perusteella arvioitavissa suhteellisen vähäisessä käytössä olevaksi kylätieksi – joka on vielä 1975 peruskartalla ”punaisena” tienä, joskin uusi sen osuuden korvaava tie – Velaatantie – on jo tuolloin rakennettu. Tämäkin päätiekäytöstä poistunut tieosuus todettiin levennetyksi eikä vanhoja rakenteita ollut havaittavissa. Muuallakaan hankealueella ei todettu ao. tielinjalla käytöstä poistuneita tai vanhassa asussaan säilyneitä osuuksia. (Kuninkaan kartaston ja pitäjänkartan perusteella asemoitu vanha tielinja on merkitty sinipunaisella sivun: 3 karttaan.)

Pirkanmaan maakuntamuseon 24.4.2014 päivätyssä lausunnossa mainittu Kiimajoen Niinikosken käytöstä jäänyt saha-alue sijaitsee hankealueen ulkopuolella, joten sitä ei maastotöissä tarkastettu. Kiimajoen alueelle osuvat kosket (yläjuoksulta alkaen: Kalmakurki, Vehkakoski ja Teräkoski) tarkastettiin esim. myllyihin tai tukinuittoon liittyvien jäännösten varalta. Kalmakurjenkoskella ja Teräkoskella on edelleen pystyssä olevia historiallisia rakennuksia. Niiden ympäristöt tarkastettiin, mutta mitään muinaisjäännöksiin viittaavaa ei tavattu. Vehkakoski on rakentamaton; sielläkään ei tavattu mitään merkkiä muinaisjäännöksistä.

Alueen muinaisranta-osoja tutkittiin Näsijärven rannansiirtymisen perusteella. Rantasidonnaisia muinaisjäännöksiä voi alueelta löytää nykyisiltä rannoilta ja Näsijärven muinaisrannoilta. Näsijärven korkein ranta 5600 eKr. on alueella hieman vajaan 99 mm tasolla – n. 3-3,5 metriä nykyisen vedentason yläpuolella. Karkeasti voidaan arvioida, että rantasidonnaisia muinaisjäännöksiä voi alueelta löytyä n. 130 m tasolta (Ancyclusjärvi n. 8300 eKr.) ja nykyrannan tason väliseltä korkeusvyöhykkeeltä ja erityisesti n. 100 m tasolta ja siitä alaspäin. Nuorakeraamisia asuinpaikkoja voi tietenkin sijaita alueella muinaisranta-osoista riippumattomina.



Näsijärven rannansiirtymiskäyrä Terälähdellä (Jussila 2002, perustuen Tikkanen M & Seppä H, 2001: Postglacial history of Lake Näsijärvi, Finland, and the origin of the Tammerkoski Rapids. *Fennia* 179: 1 : 129-141 )

Maastotöissä käytettiin vakiintuneita arkeologien inventoinnin menetelmiä. Alueet tarkastettiin kattavasti silmämääräisesti kaikilta niiltä osin, joissa arvioitiin olevan mahdollisuuksia eri-ikäisille ja -tyyppisille muinaisjäänöksille. Havainnot dokumentointiin valokuvaamalla ja kohteista otettiin paikkatiedot Garmin Montana 650 GPS-laitteella.

### **Tulos**

Inventoinnissa todettiin yksi aiemmin tuntematon kiinteä muinaisjäänöskohde; historiallisen ajan asuinpaikka [Saarlahti](#) (Sarlux) (1). Lisäksi tarkastettiin ja dokumentoitiin aiemmin tiedossa ollut kivistä esineen löytöpaikka [Ala-Niemi](#) (2), kohteella ei tehty havaintoja joiden perusteella paikalla olisi kiinteä muinaisjäänös.

30.9.2014

Ville Laakso  
Antti Bilund

### **Lähteet**

- Hansson, Hans. Geographisk Delineation På Öfre Satakunden i Biörneborgz Lähnn, MH MH 10, Alue- ja raja kartat, Maanmittaushallituksen kartat, Kansallisarkisto.
- Harju, Erkki-Sakari (toim.) 2012: Kuninkaan kartasto Etelä-Suomesta 1776–1805. *Suomalaisen Kirjallisuuden Seuran Toimituksia 1373*. Saarijärvi.
- Karta öfver Teisko socken af Ruovesi häräd och Tavastehus län. (2124 11 la.\*-/--) Pitäjänkartasto. Maanmittaushallituksen historiallinen kartta-arkisto. Kansallisarkisto.
- Luoto, Kalle 2011: *Pirkanmaan historialliset tiet. Karttaselvitys*. Pirkanmaan maakuntamuseo. Osoitteessa [http://www.tampere.fi/material/attachments/p/61uREAzLI/Tieselvitys\\_RAPORTTI.pdf](http://www.tampere.fi/material/attachments/p/61uREAzLI/Tieselvitys_RAPORTTI.pdf)
- Suvanto, Seppo 1988: Talonpoikainen Tampere keskiajalta 1600-luvun puoliväliin. *Tampereen historia I*: 163–313.

### **Muinaisjäänökset**

Muinaisjäänöstunnus on uusissa kohteissa tyhjä. Tunnuksen antaa Museovirasto, yleensä siinä vaiheessa kun kohde viedään muinaisjäänösrekisteriin.

### **TAMPERE 1 SAARLAHTI (SARLAX)**

Mjtunnus: uusi kohde  
Laji: kiinteä muinaisjäänös  
Mj.tyyppi: asuinpaikka  
Ajoitus: historiallinen

Koordin: N: 6846 260 E: 334 840 Z: 103

Tutkijat: Antti Bilund 2007 inventointi.

Sijainti: Tampereen keskusta noin 25 km Pohjois-koilliseen.  
Huomiot: Saarlahti mainitaan asuttuna kylänä vuonna 1540. Saarlahti on merkitty Terälahden pohjukan eteläpuolelle Pirkkalan, Lempäälän ja Vesilahden pitäjiä esittävässä 1600-luvun kartassa (Geographisk Delineation På Öfre Satakunden i Biörneborgz Lähnn, MH MH 10, Alue- ja rajakartat, Maanmittaushallituksen kartat, Kansallisar-

kisto; ks. myös MH MH 14). Vaikka nimenä näyttääkin olevan Sarklahti (tai Särklahti), ja asutus on piirretty aivan Terälahden kaakkoisimpaan pohjukkaan, kyseessä lienee sama paikka kuin myöhemminkin. Lahden pohja on piirretty muutenkin väärin, sillä Kiimajoki ei laske idästä sen kaakkoiseen pohjukkaan kuten pitäisi vaan pohjoisesta koilliskulmaan. Saarlahden myöhempi paikka on myös lähinnä lahden pohjukkaa oleva alue, jossa on runsaammin viljelykelpoista maata.

Saarlahden kylässä on isojaon aikaan ollut kaksi taloa, joiden tontit ovat sijainneet vierekkäin kujan erottamina lähellä Terälahden lounaisrantaa. Kylän nimenä isojakokartassa ja asiakirjoissa (H49:1/1-37) on Sarlax. Saarlahden kylään on luetteloitu myös muita taloja (muun muassa Pöllölä ja Paksula) ainakin ajoittain ennen isojakoa ja myös sen jälkeen. Nämä sijaitsevat ja ovat jo ainakin 1600-luvulla edellä mainitun kartan mukaan sijainneet inventointialueen ulkopuolella pohjoisessa. Niiden yhteydessä ei isojaossa ole mainittu Saarlahtea, vaan ne on käsitelty samaan jakokuntaan kuuluvina yksittäisinä taloina. Terälahden lounaisrannan taloilla ei ole isojaossa erillisiä nimiä, vaan ne on merkitty jakokunnan sisäisillä kirjaintunnuksilla M (itäisempi talo, kersantin puustelli) ja N (läntisempi talo). Myöhemmissä kartoissa itäisempi talo mainitaan aluksi Rantalalan sotilasvirkatalona (esimerkiksi pitäjänkartassa) ja sen jälkeen Rantalana (Saarlahti 5). Läntisemmän talon nimenä on Heikkilä (Saarlahti 1).



Saarlahden kylän talojen tontit isojakokartassa näkyvät lahden etelärannalla punaisella merkityinä. Lahden pohjoisrannalla näkyvät myös Kiimajoen kylään kuuluvat Mattilan talo (luoteessa, inventointialueen ulkopuolella) ja torppa (kaakossa). (H49:1/1-37 1795–1853)



Saarlahden [isojakokartta](#) (ed. sivulla) on päivätty vuonna 1787. Talojen sijainti on muuttunut melko pian tämän jälkeen, sillä [pitäjänkartassa](#) (Teisko\_2124 11 la), joka kuvaa tilannetta 1800-luvun puolessa välissä, entiselle kylätontille ei enää ole merkitty asutusta. Heikkilän maalle on merkitty suuri tontti isojakotontilta noin 150 m länsilounaaseen, samalle kumpareelle, jossa Heikkilän talo on nykyisinkin. Lisäksi sen itäpuolelle, vanhasta kylätontista etelään tai lounaaseen on merkitty pienempi tontti. Vanhan kylätontin Rantalan puoli on pitäjän kartassa esitetty erikoisella tavalla. Pitäjänkarttaan Heikkilän maat on leikattu eri kartasta kuin Rantalan puoli. Rantalan kartta vastaa mittakaavan rajoissa isojakokarttaa muun muassa petojen ja niittyjen laajuuden osalta, mutta Heikkilän kartta on uudempi, koska pelot ja niityt ovat selvästi laajemmat kuin isojakokartassa. Leikkaus on muuten tehty mutkittelevaa isojaon tilanrajaa seuraten, mutta Rantalan maasta vanhan kylätontin alue on kuitenkin otettu samasta kartasta kuin Heikkilä. Rantalan vanhalle tontille ei ole merkitty asutusta. Tämä ei sinänsä ole yllättävää, koska Heikkilän karttaan ei ole piirretty muitakaan Rantalalle kuuluneita alueita, kuten niittypalstoja Heikkilän maan keskellä. Kuitenkin nimenomaan se, että Rantalan vanhan tontin kohta on otettu Heikkilän kartasta eikä siitä kartasta, josta muut Rantalan maat ovat peräisin, viittaa siihen, että vanhan Rantalan tontin kohta on haluttu merkitä pitäjänkarttaan asumattomaksi. Koska muualle Rantalan maalle ei ole merkitty asutusta siinä kartassa, josta muut Rantalan maat on pitäjänkarttaan otettu, on Rantala siinä todennäköisesti ollut vielä merkittynä vanhalle tontilleen. Pitäjänkartan tekoaikaan myös Rantalan isojaon aikainen tontti on siis ollut jo asumaton

[Senaatin kartastossa](#) (lehti XXI-XXII/24–25, v 1911) Isojaon aikainen kylätontti on merkitty pelloksi eikä paikalla ole asutusta. Myös pitäjänkartassa vanhan tontin lounaispuolelle merkitty pienempi tontti Heikkilän maalla puuttuu. Heikkilän maalla on suurin tontti samalla paikalla kuin nykyinen Heikkilän talo. Sen etelä- ja länsipuolille on syntynyt paljon uutta asutusta. Rantala on merkitty vajaat 400 m isojakotontista etelään. Se sijaitsee edelleen samalle paikalle.

Suomen taloudellisessa kartastossa vuodelta 1931 (lehti V:5) isojakotontti ja sen ympäristö on merkitty kokonaan pelloksi. Lähin talo on Heikkilä kumpareellaan lännessä. [Peruskartassa](#) vuodelta 1955 (2124 11) isojakotontin itäpuolelle Rantalan maalle on merkittynä Terälahden kansakoulu, joka on edelleen paikoillaan. Isojakotontti ja sen lähiympäristö on merkitty niityksi. Vuoden 1975 peruskartassa isojakotontin luoteispuolelle lähelle rantaa on merkitty paikalla nyt olevat kesämökit. Isojakotontti ja muu aiemmin viljelyksessä ollut alue kesämökeille erotetuilla tonteilla on merkitty pensaikoksi tai nuoreksi lehtimetsäksi.

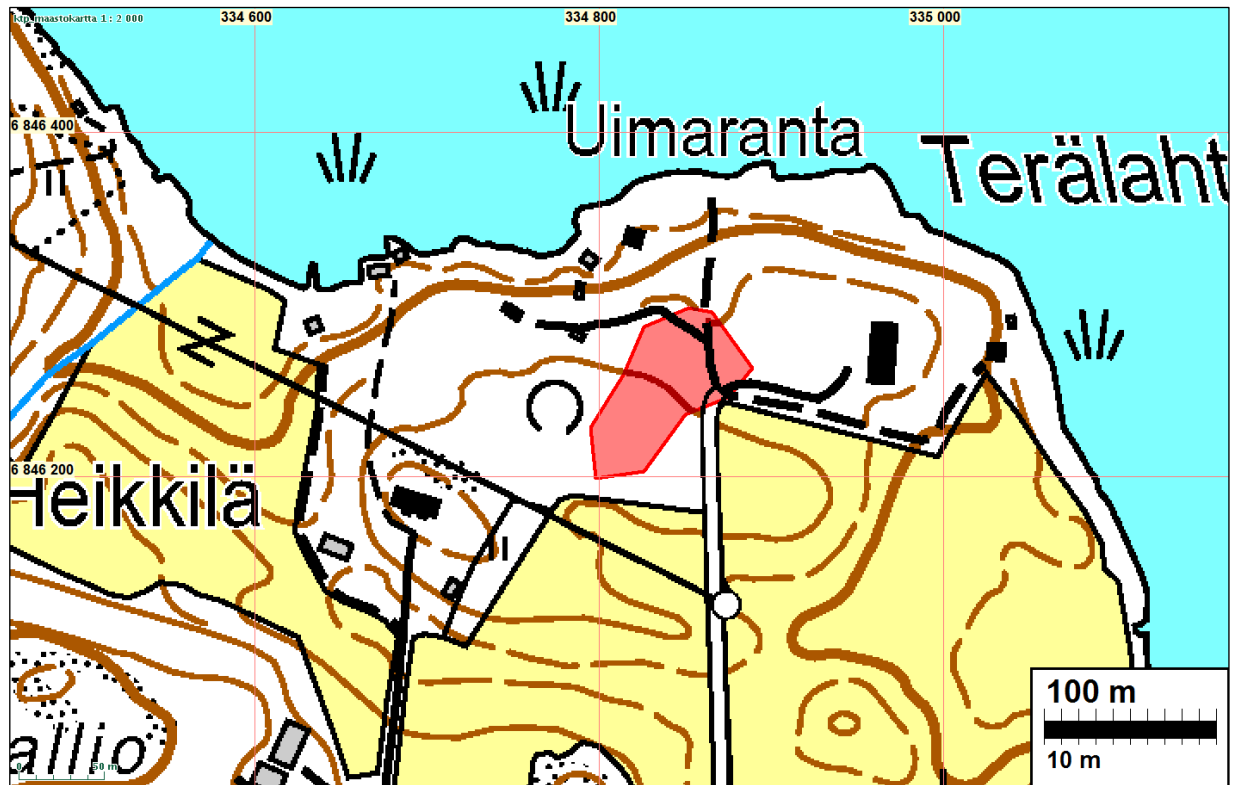
Paikka tarkastettiin inventoinnissa 19.9.2014. Saarlahden kylän entiselle paikalle tulee etelästä peltojen poikki Huuttavansalmentie. Vanhan kylätontin kaakkoisreunan tienoilla tie haarautuu. Itään eroava tie menee viereiselle Terälahden koulun tontille. Pohjoiseen jatkuva tie haarautuu uudelleen noin 30 m pohjoisempaan, kylätontin pohjoisosassa. Luoteeseen eroava tie menee rannalla kylätontin luoteispuolella oleville kesämökeille. Pohjoiseen jatkuva tie menee uimarannalle. Edellä mainitut tiet peittävät suuren osan kylätontin itäosasta eli Rantalan vanhasta tontista. Tiet eivät ehkä ole syvälle perustettuja, mutta niiden varsille on kaivettu ojat osalle matkaa. Rantalan vanhan tontin pohjoisin osa on kesämökkien pihapiirin reuna-alue, jota on kunnostettu puutarhaksi. Paremmin säilynyttä aluetta Rantalan vanhalla tontilla on ehkä koulun risteyksen koillispuolella ja teiden länsi-

puolella. Uimarannalle ja koululle menevien teiden koillispuolinen alue on tiheän ja korkean aluskasvillisuuden vallassa, mutta ainakaan selviä merkkejä voimakkaammasta maaperän käsittelystä ei ole havaittavissa pinnalta katsoen. Alue on entistä peltoa ja sittemmin (1975 peruskartassa) se on ollut osa koulun tonttia, mutta nykyisin eri tilaa ja joutomaata. Teiden länsipuolinen alue on istutettua koivikkoa kasvavaa tasamaata, joka ilmeisesti on ollut peltona ennen metsittämistä. Rantalan vanhan tontin länsilaita näyttää osuvan tälle alueelle, ja Heikkilän vanha tontti on kokonaan alueella. Koivikossa ei ollut havaittavissa mitään maan pinnalle näkyviä asutusjäännteitä, joten ne lienee raivattu pois alueen ollessa viljeltyinä. Isojakotonttien lounaispuolella koivikossa on noin 30 m läpimittainen, hieman ympäristöstään kohoava, sekametsää kasvava saareke. Sen lounaisosassa on luonnonkivistä ladottu uuninperustus. Osa kivistä on varsin suuria, yli puolen metrin läpimittaisia. Perustus näyttää olleen suorakulmainen, mutta länsipää on rikkoutunut. Perustuksen pituus on ainakin 280 cm (WE), leveys 250 cm ja korkeus noin 50 cm. Pienempiä kiviä on paikoin kahdessa kerroksessa. Itse uuni on purettu, mutta perustuksen ympärillä on ohuen sammalen alla runsaasti palanutta kiveä ja palanutta savea (osa voi olla huonosti poltettua tiiltä). Perustuksen ympärillä ei voi hahmottaa selviä rakennuksen seinälinjoja, mutta ympäristössä on kiviä, joista osa voi olla hirsiseinien alla olleita tukia. Noin 20 m uuninperustuksesta itäkoilliseen, saarekkeen itäosassa, oli pari pientä kaatuneen puun juurakkoa, joiden kohdalla maaperä oli hyvin tummaa, savipitoista multaa. Myös muutamia paloja palanutta savea oli näkyvissä. Saarekkeen reunoilla on paikoin kiviä, jotka on ilmeisesti raivattu ympärillä olleelta pellolta eli nykyisestä koivikosta. Itse saarekkeessa vastavaa raivausta ei ole suoritettu.

Saarekkeen eteläpuolitse nykyisen pellon reunaa länteen ja edelleen saarekkeen länsipuolitse koivikon läpi pohjoiseen on rakennettu äskettäin uusi tie läntisemmälle kesämökille. Kesämökkien pihapiirissä oli tarkastusaikana käynnissä rakennustyö. Paikalla näytti olevan uuden rakennuksen perustuksille kaivettu kuoppa. Lisäksi alueella oli avoimena putkikaivantaja. Näkyvillä olleiden rakennustöiden vaikutukset eivät ulotu isojakotonteille, vaikka lähimmät kaivannot olivat melko lähellä niiden luoteis- ja pohjoisreunoja. Rakennustöissä paljastuneella maan pinnalla ja leikkauksissa kesämökkien luona ja uuden tien varrella ei näkynyt mitään asutusjäännöksiin viittaavaa. Maaperä oli tavallista savista peltomaata, väriltään vaaleaa verrattuna saarekkeessa havaittuun tummaan maahan. Myöskään mitään esine löytöjä ei havaittu.

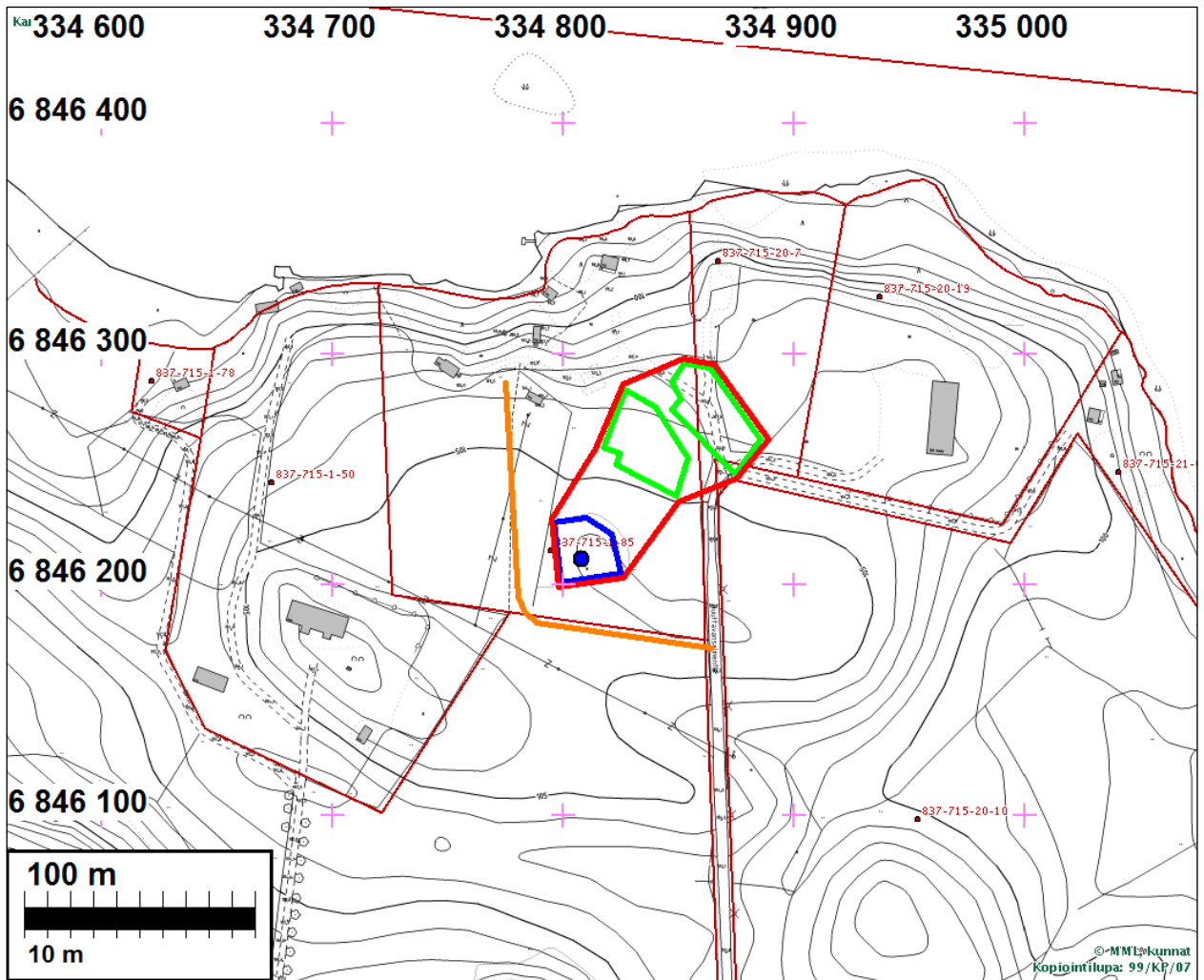
Saarlahden isojakotontti on karttojen mukaan jäänyt asumattomaksi pian isojaon jälkeen. Alue on sen jälkeen ennen metsittämistä ollut peltona, joten maan pinnalla ei ole säilynyt asutusjäännöksiä. Maaperässä asutusjäännöksiä on voinut säilyä varsinkin Heikkilän tontilla ja niissä osissa Rantalan tonttia, joissa ei ole teitä ja oja. Kylätonttia voidaan siten pitää kiinteänä muinaisjäännöksenä. Myös tontin vieressä sijaitseva saareke, jossa havaittiin uuninperustus, ehdotetaan sisällytettäväksi muinaisjäännöksen rajaukseen. Uuninperustus saattaa liittyä 1800-luvun pitäjänkarttaan Heikkilän suuren tontin itäpuolelle merkittyyn pieneen tonttiin, joka osuu saarekkeen tienoille. Toisaalta saarekkeen kohdalle on merkitty rakennukselta näyttäviä pieniä suorakulmioita jo isojakokartassa, jossa se on kylätontin ulkopuolella. Merkinnät saattavat tarkoittaa esimerkiksi riisiä. On myös mahdollista, että Saarlahden vanhalla kyläpaikalla on ollut aiemmin enemmän asutusta, kuin isojaon aikaan siellä olleet kaksi taloa. Saarlahden kyläänhan on luettu kuuluvaksi

muualla jo 1600-luvulla sijainneita taloja (edellä mainitut Paksula ja Pöllölä), joilla mahdollisesti on jokin vanhempi asutushistoriallinen yhteys Saarlahteen. Joka tapauksessa saarekkeessa havaittu tumma maa viittaa intensiiviseen tai pitkäaikaiseen ihmistoimintaan paikalla.



Muinisjäännösrajaus punaisella.





Saarlahaan talojen isojakotontit on rajattu vihreällä viivalla. Läntinen tontti on Heikkilän ja itäinen Rantalan. Sinisellä pallolla on merkitty maastossa havaittu uunin perustus ja sinisellä viivalla rajattu sitä ympäröivä raivaamaton saareke. Ehdotettu muinaisjäännöksen rajausta on merkitty punaisella viivalla. Oranssi viiva kuvaa läntiselle kesämökille rakennettua uutta tietä.



Saarlahaan vanhan kylätontin itäpuolisko eli Rantalan tontti alkaa etualalta koululle (oikealle) menevän tien risteyksestä ja jatkuu vasemmalle kaartavan tien molemmilla puolilla. Kuvattu Huutavansalmentieltä pohjoiseen.



Saarlahden vanhan kylätontin länsipuoli (Heikkilän tontti) sijaitsee kuvassa näkyvässä koivikossa. Kuvattu luoteeseen Huuttavansalmentieltä samalta kohdalta kuin edellinen kuva.



Rantalan tontin itäosaa kuvattuna itään. Taustalla Terälähdän kansakoulu.



Heikkilän tontin luoteispäätä kuvattuna kesämökeille kaakosta tulevalta tieltä lounaaseen.



Uuninperustus isojakotontin lounaispuolella olevassa raivaamattomassa saarekkeessa. Etualalla näkyy sammalkerroksen alta paljastuneita palaneita kiviä ja palanutta savea. Kuvattu länteen.

## **TAMPERE 2 ALA-NIEMI**

Mjtunnus: uusi kohde  
 Laji: löytöpaikka  
 Ajoitus: kivikautinen  
 Koordin: N: 6845 047 E: 338 154 Z: 107

Tutkijat: Antti Bilund 2007 inventointi

Sijainti: Tampereen keskusta noin 24 km Pohjois-koilliseen.

Huomiot: Ala-Niemen tilan maalta on löytynyt kourutaltoa, joka on toimitettu Asuntilan kansakoulun kokoelmiin. Suni on vuoden 1975 inventoinnissa (inventointikohde 92) tarkastanut löytöpaikan, joka on alava pelto suon laidassa (N 6845069 E 338133, sijainti ilmoitettu peruskoordinaatteina  $x = 6844\ 14$ ,  $y = 2496\ 92$ ). Vuoden 1995 inventoinnissa (inventointikohde 104) paikkaa ei ole uudelleen tarkastettu, mutta löydöstä on raportissa lisätietoja. Kourutaltoa on löytänyt Lauri Kristian Vuorenmaa vuonna syksyllä 1939 omistamansa Ala-Niemen tilan Sahronniemen savenotto-paikasta. Esine havaittiin vasta saven levityspaikalla. Koska Lauri Vuorenmaa mainitaan maanomistajana vielä vuoden 1975 inventointikertomuksessa, on Suni todennäköisesti saanut tiedon löytöpaikasta suoraan löytäjältä, ja löytöpaikan sijaintia voi pitää varsin luotettavana. Kohdetta ei ole aiemmin merkitty muinaisjäännösrekisteriin.

Paikka tarkastettiin 18.9.2014. Kapea peltokaistale suon laidalla löytöpaikan tienoilla Ala-Niemen maalla ei ole enää viljelyksessä. Aluskasvillisuus on tiheää, ja paikoin entisellä pellolla kasvaa pensaikkoa. Maasto on itään laskevaa rinteellä, joka pellon itäreunan kohdalla muuttuu metsää kasvavaksi suoksi. Satunnaisista maaperän rikkoumista voi havaita, että maaperä pellolla ja sen yläpuolella rinteellä on savea. Entisen pellon alalaidassa, suon reunassa havaittiin kaivanto. Sen pituus lännestä itään on yli 10 m, leveys noin 8 m ja syvyys 1 m, länsipäästä enemmänkin. Kaivannossa kasvaa risukkoista pensaikkoa, ja pohjalla on vettä. Kaivannon sijainniksi määritettiin GPS-laitteella N 6845047 E 338154. Kaivanto on todennäköisesti löytötiedoissa mainittu savenottoaika. Sijainti on parikymmentä metriä etelään ja itään Sunin ilmoittamasta koordinaattipisteestä, joka kartalta mi-

tattuna ei kuitenkaan voi olla aivan tarkka. Sunin ilmoittama piste ei osu suon reunaan vaan rinteeseen lähelle pellon yläreunaa.

Löytöpaikan itäpuolella olevan Rökäsojan laakson soistunut pohja on erittäin tasainen koko leveydeltään ja myös notkon pituussuunnassa yli kilometrin matkalla luoteesta olevasta Rökäslammesta löytöpaikan kaakkoispuolelle. On hyvin mahdollista, että notkossa on vielä myöhäisessä vaiheessa, paikan jo kurouduttua erilleen Näsijärven altaasta, ollut lampi tai ainakin keväisin avovesialuetta sisältänyt kosteikko, joka on tarjonnut pyyntimahdollisuuksia seudun esihistoriallisille asukkaille. Rökäsojan suon laitaa tarkastettiin inventoinnissa noin 50 m löytöpaikasta etelään ja yli puoli kilometriä luoteeseen. Maasto oli muutamia jyrkempiä kivikkosia kohtia lukuun ottamatta koko matkalla samanlaista loivasti suohon laskevaa savikkorinnettä. Mitään esihistorialliseen asutukseen tai muihin muinaisjäänöksiin viittaavaa ei havaittu.

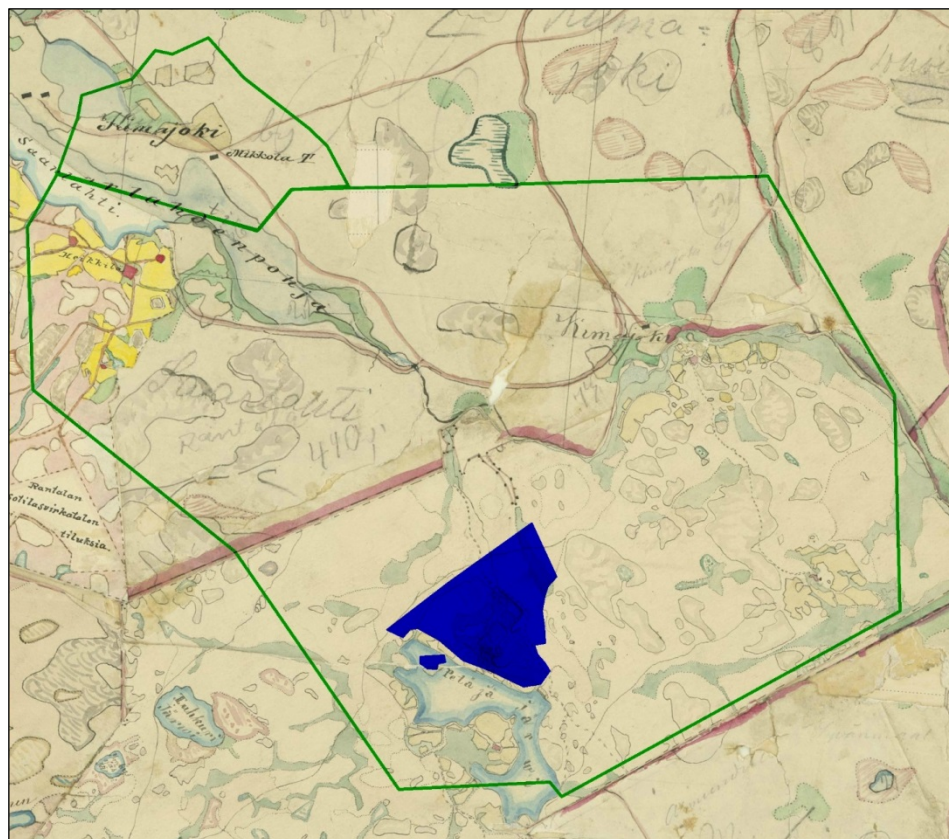


Ala-Niemen kourutaltan löytöpaikka kuvattuna koilliseen. Esine on todennäköisesti löytynyt kuvan keskellä leppien alla olevasta savenottokuopasta.

### Vanhoja karttoja



Ote 1700-luvun lopun ns. Kuninkaan kartastosta. (Harju 2012:362). Torppien paikat ympäröity punaisella. Kohde 1 Saarilahti (Saarlax) ylhäällä vasemmalla. Vasemmalla torppa Kalmakurki. Alimpana Petäjärven länsirannalla sijaitseva torppa.

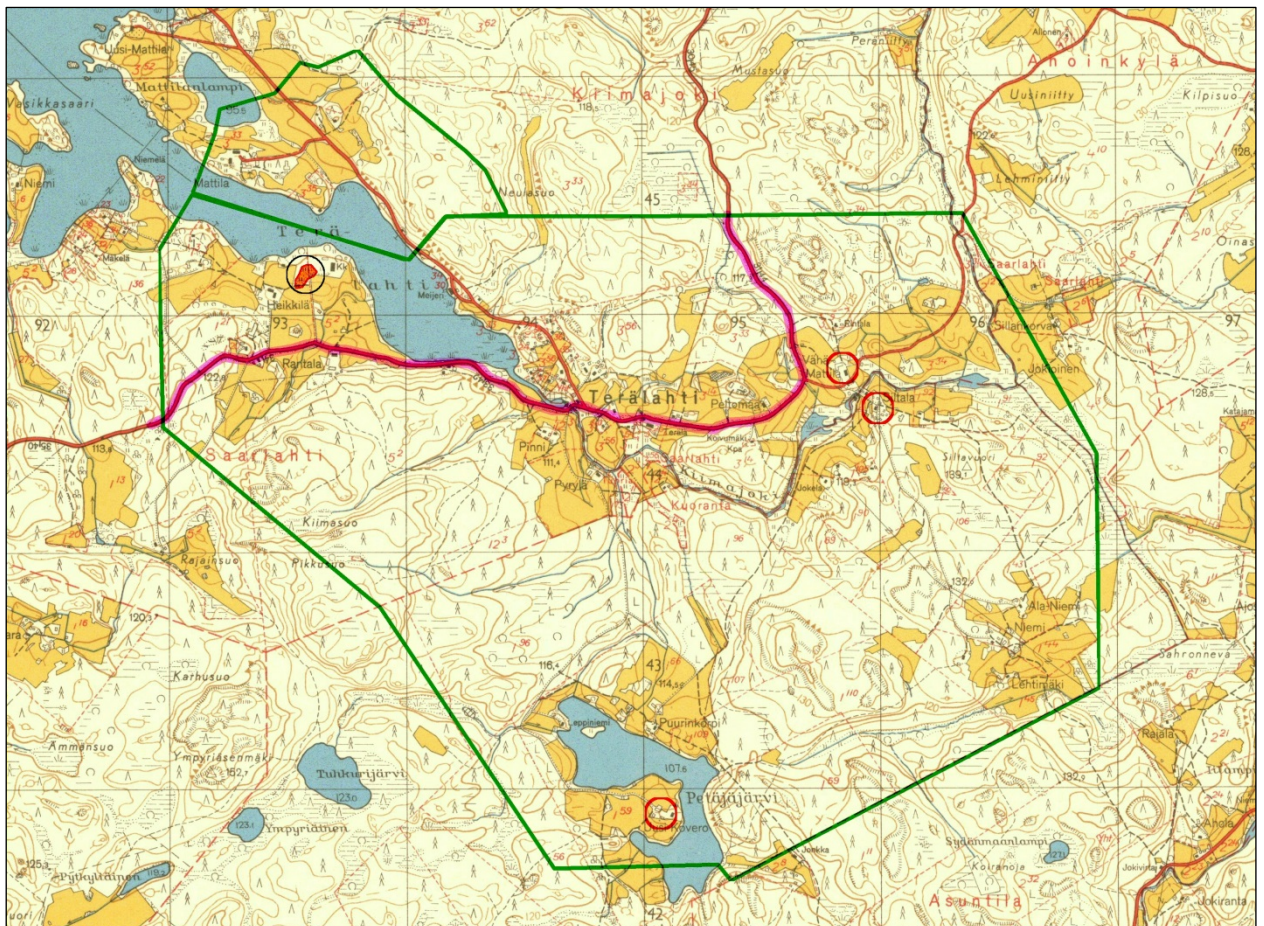


Ote Teiskon pitäjänkartasta v. 1850 (2124 11). Tutkimusalue on rajattu vihreällä, tutkimuksen ulkopuolelle rajautuva alue sinisellä. Saarilahti (Sarlax) (1) vasemmassa yläkulmassa.





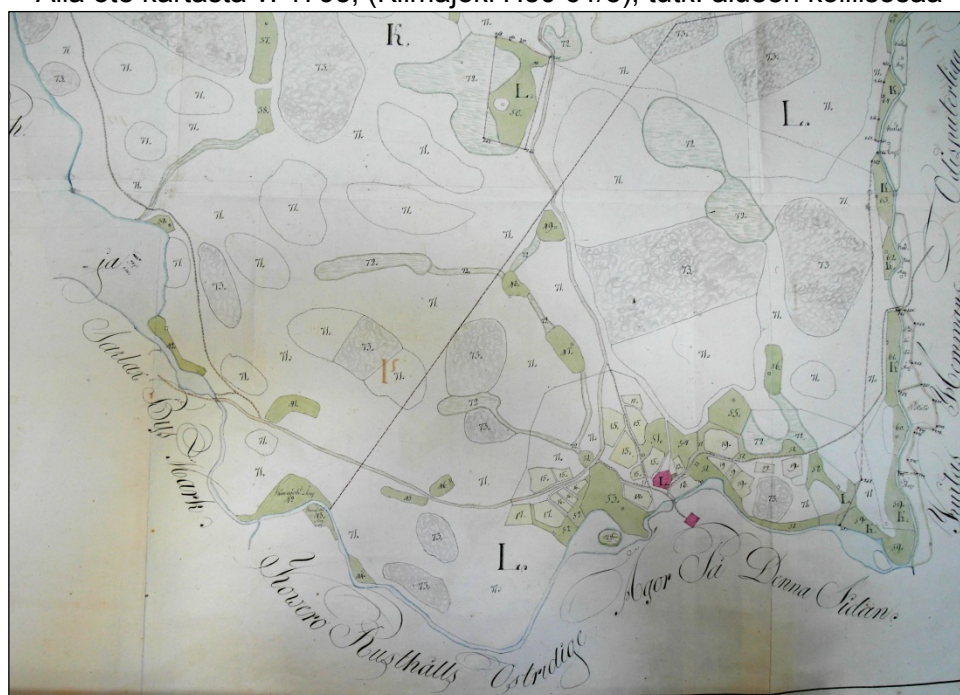
Ote Senaatinkartastosta vuodelta 1911. Tutkimusalueen rajaus vihreällä.



Ote peruskartasta (212411) vuodelta 1955. Tutkimusalue on rajattu vihreällä. 1700-luvun asutus ympyröiden sisällä. Ylinnä vas on Saarlahti (Sarlax). Punaisella ympyrällä 1700-l lopun torpanpaikat. Vanha tielinja 1700–1800-luvun karttojen (Kuninkaan kartaston ja pitäjänkartan) perusteella on merkitty sinipunaisella.



Ota kartasta v. 1797 (Teisko H49 1/1), oikealla Saarlaiti, tutk. alueen länsiosaa.  
Alla ote kartasta v. 1795, (Kiimajoki H50 61/5), tutk. alueen koillisosaa



## Inventoinnissa tarkastetut alueet

Koko tutkimus-  
alue tutkittiin ja  
arvioitiin koko-  
naisuudessaan eri  
menetelmin. Tar-  
kemmin maastossa  
tarkastettiin kartalla  
sinisellä korostuk-  
sella esitettyjä alu-  
eita. Tutkimusalue-  
en rajaus vihreällä.

